

NINJA®

Mélangeur à action intermittente

BL300CN

MANUEL DU
PROPRIÉTAIRE



www.ninjakitchen.com

MESURES DE SÉCURITÉ IMPORTANTES

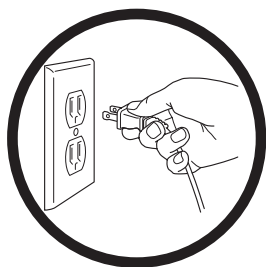
Pour usage domestique seulement

LORSQUE VOUS UTILISEZ UN APPAREIL ÉLECTRIQUE, DES MESURES DE SÉCURITÉ ÉLÉMENTAIRES DEVRAIENT TOUJOURS ÊTRE RESPECTÉES, INCLUANT LES MESURES SUIVANTES :

VEUILLEZ LIRE TOUTES LES INSTRUCTIONS AVANT D'UTILISER VOTRE MÉLANGEUR À ACTION INTERMITTENTE *NINJA^{MD}*.

FICHE POLARISÉE

AVERTISSEMENT : Pour réduire le risque de chocs électriques, cet appareil possède une fiche polarisée (une lame est plus large que l'autre). Cette fiche ne peut être insérée que d'un seul côté dans une prise de courant. Si la fiche ne s'insère pas complètement dans la prise de courant, inversez-la. Si cela ne fonctionne toujours pas, contactez un électricien qualifié pour l'installation d'une prise de courant adéquate. **NE MODIFIEZ PAS d'aucune façon la fiche.**



AVERTISSEMENT :

POUR RÉDUIRE LE RISQUE D'INCENDIE, DE CHOCS ÉLECTRIQUES OU DE BLESSURES :

1. Pour éviter tout risque de chocs électriques, ne plongez pas le cordon d'alimentation, la prise ou l'appareil dans l'eau ou tout autre liquide.
2. **NE LAISSEZ PAS** les jeunes enfants utiliser cet appareil ou l'utiliser comme un jouet. Une étroite surveillance est nécessaire lorsque cet appareil est utilisé par un enfant ou à proximité d'un enfant.
3. Ne laissez jamais un appareil sans surveillance lorsqu'il est en marche.
4. Débranchez le cordon d'alimentation de la prise de courant lorsqu'il n'est pas utilisé, avant l'assemblage et le désassemblage de pièces ou avant de le nettoyer. Pour le débrancher, empoignez la fiche et retirez-la de la prise de courant. Ne tirez jamais par le cordon d'alimentation.
5. **N'ABÎMEZ PAS** le cordon d'alimentation. Ne transportez jamais l'appareil par le cordon, ne tirez pas d'un coup sec pour le débrancher de la prise de courant; tenez plutôt la fiche électrique et tirez pour débrancher.
6. **NE FAITES PAS** fonctionner un appareil si le cordon ou la prise est endommagée, ou si l'appareil a été échappé, fonctionne mal ou a été abîmé d'une manière quelconque. Retournez l'appareil à EURO-PRO Operating LLC pour une vérification, une réparation ou une mise au point.
7. **NE LAISSEZ PAS** le cordon d'alimentation pendre d'une table ou d'un comptoir, ou entrer en contact avec des surfaces chaudes, telles que la cuisinière.



8. Utilisez toujours l'appareil sur une surface sèche et plane.
9. Gardez les mains, les cheveux, les vêtements ainsi que les ustensiles hors du récipient lorsque l'appareil fonctionne pour réduire le risque de blessures graves ou d'endommager l'appareil. Une spatule peut être utilisée uniquement lorsque l'appareil n'est pas en marche.
10. **MISE EN GARDE** : Le bloc de coupe est tranchant, veuillez le manipuler avec soin. Lors de la manipulation du bloc de coupe, tenez-le toujours par le moyeu ou le collet.
11. Évitez tout contact avec les pièces mobiles.
12. **N'ESSAYEZ PAS d'affûter les lames.**
13. **N'UTILISEZ PAS** l'appareil si le bloc de coupe est courbé ou endommagé.
14. Pour réduire le risque de blessures, ne mettez jamais le bloc de coupe sur le socle sans y avoir correctement installé le récipient ou le bol.
15. **NE FAITES PAS** fonctionner cet appareil sur ou près de surfaces chaudes (telles que cuisinière au gaz, brûleur électrique ou dans un four chaud).
16. L'utilisation d'accessoires, y compris les pots de conserve non recommandés par le fabricant, peuvent causer un incendie, un choc électrique ou des blessures.
17. **N'ENLEVEZ PAS** le récipient du socle du moteur lorsque l'appareil est en marche.
18. Pour réduire le risque de blessures, **NE JAMAIS** faire fonctionner l'appareil sans le couvercle; **N'ESSAYEZ PAS** de contourner le mécanisme de verrouillage; assurez-vous que l'accessoire soit installé correctement avant de faire fonctionner l'appareil.
19. **N'EXPOSEZ PAS** le récipient à des changements extrêmes de température.
20. **NE MÉLANGEZ PAS** des liquides chauds.
21. **MISE EN GARDE** : Ne mélangez pas des aliments ou des liquides dont les températures dépasseraient 82 °C (180 °F). Laissez les ingrédients très chauds refroidir avant de les mélanger.
22. Vous devez être extrêmement prudent lorsque vous déplacez un appareil contenant des aliments, de l'eau ou autres liquides chauds.
23. **NE REMPLISSEZ PAS** trop l'appareil.
24. **NE FAITES PAS** fonctionner l'appareil lorsqu'il est vide.
25. Si l'appareil surchauffe, un interrupteur thermique s'activera et éteindra le moteur automatiquement. Pour réinitialiser, débranchez l'appareil et laissez-le refroidir pendant environ 30 minutes avant de le réutiliser.
26. **CET APPAREIL EST CONÇU POUR UN USAGE DOMESTIQUE SEULEMENT.** N'utilisez l'appareil que pour les fins auxquelles il a été prévu. N'utilisez pas l'appareil à l'extérieur.



AVERTISSEMENT:

Les rallonges électriques ne sont pas recommandées pour être utilisées avec ce produit.

CONSERVEZ CES INSTRUCTIONS

CE MANUEL COUVRE LE MODÈLE :

BL300CN 30

SPÉCIFICATIONS TECHNIQUES

Tension : 120V., 60Hz.

Puissance : 650 Watts

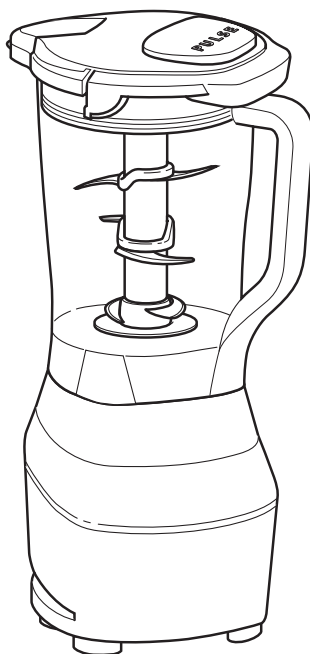
Capacité du récipient : 1.774 L (60 oz., 7.5 tasses)



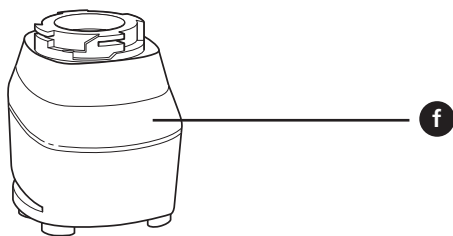
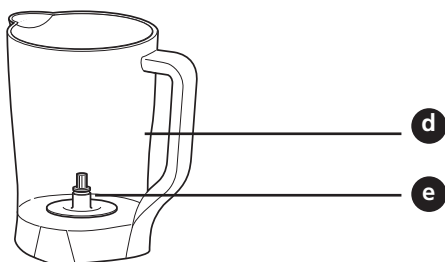
Table des matières

Merci d'avoir
fait l'achat
du mélangeur
à action
intermittente
Ninja^{MD}.

Apprendre à connaître votre mélangeur à action intermittente Ninja^{MD}	6
Assemblage du mélangeur à action intermittente Ninja^{MD}	8
Utilisation du mélangeur à action intermittente Ninja^{MD}	9
Soins et entretien	10
Guide de dépannage	11
Pièces de rechange	11
Garantie et enregistrement	15



Apprendre à connaître votre mélangeur à action intermittente *Ninja*^{MD}

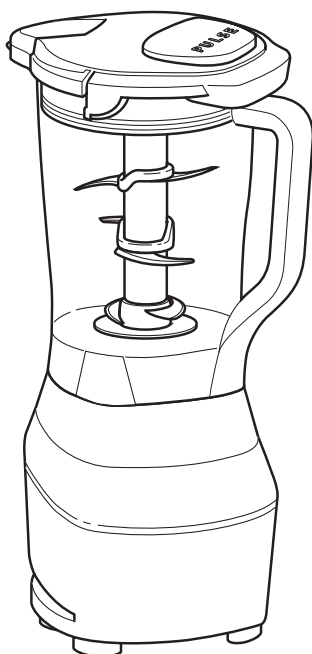


- a Couvercle avec poignée verrouillable
- b Bouton de pulsation
- c 6 lames *Ninja*^{MD}
- d Récipient (1.774 L/60 oz.)

- e Engrenage d'entraînement
- f Socle du moteur
- g Cordon d'alimentation (non illustré)



Le mélangeur à action intermittente **Ninja^{MD}** est un appareil de cuisine puissant parfait pour broyer la glace, mélanger, mettre en purée et pour un broyage contrôlé. Créez facilement et rapidement toutes vos recettes préférées avec la technologie par pulsation, la puissance dans la paume de votre main. Pour de meilleurs résultats, assurez-vous de lire attentivement toutes les instructions contenues dans ce manuel avant d'utiliser l'appareil.



CARACTÉRISTIQUES :

- **Lame à technologie brevetée Ninja^{MD}**
- **Technologie par pulsation : constatez la puissance à même la paume de votre main! Fournit un mélange contrôlé et un broyage de glace.**
- **Réceptacle large de 1.774 L (60 oz.) - sans BPA**
- **Base antidérapante et robuste**
- **Trous de drainage dissimulés - prévient l'accumulation d'eau lorsque lavé au lave-vaisselle**

Remarque : Cet appareil peut hacher lorsque nécessaire.

Assemblage du mélangeur à action intermittente *Ninja*^{MD}

SOUVENEZ-VOUS DE CES MESURES DE PROTECTION LORSQUE VOUS UTILISEZ L'APPAREIL :

- ⚠ IMPORTANT :** Veuillez toujours placer les 6 lames à l'intérieur du récipient de 60 oz avant d'y ajouter les ingrédients.
- ⚠ MISE EN GARDE :** Les lames sont tranchantes! Soyez très prudent lorsque vous les manipulez. Toujours les manipuler par le moyeu.
- ⚠ IMPORTANT :** Ne faites jamais fonctionner l'appareil lorsqu'il est vide.
- ⚠ MISE EN GARDE :** N'enlevez jamais le récipient lorsque l'appareil est en marche.
- ⚠ AVERTISSEMENT :** Ne laissez jamais fonctionner l'appareil sans surveillance.

AVANT LA PREMIÈRE UTILISATION

- 1 Enlevez le matériel d'emballage et les autocollants de l'appareil.
- 2 Lavez le couvercle, le récipient ainsi que le bloc de coupe dans de l'eau savonneuse avec un linge doux. **Soyez très prudent en nettoyant le bloc de coupe car les lames sont très tranchantes.**
- 3 Rincez et séchez à fond.
- 4 Le récipient, le couvercle et le bloc de coupe peuvent aller au lave-vaisselle. Il est recommandé de placer le couvercle et le bloc de coupe dans le panier supérieur. Assurez-vous que le bloc de coupe soit retiré du récipient avant de le mettre au lave-vaisselle.
- 5 Lavez le socle du moteur avec un linge humide.



Utilisation du mélangeur à action intermittente *Ninja*^{MD}

ASSEMBLAGE

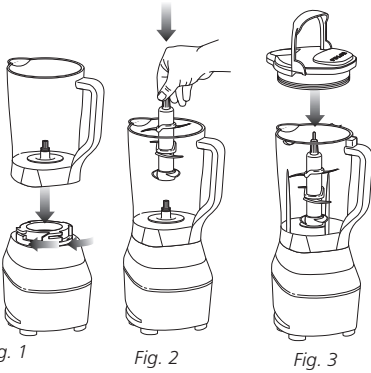


Fig. 1

Fig. 2

Fig. 3

PULSATION



Fig. 4

ENLÈVEMENT

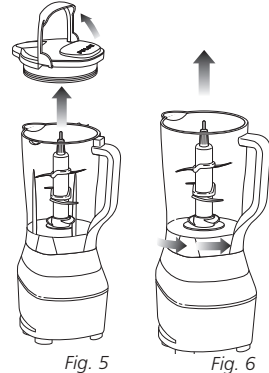



Fig. 5

Fig. 6

 Il est préférable d'ajouter les ingrédients liquides en premier, puis les ingrédients secs.

⚠ IMPORTANT : Assurez-vous que le socle du moteur soit branché.

- 1 Installez le socle du moteur sur une surface propre, sèche et à niveau, telle un comptoir ou une table.
- 2 Placez le récipient sur le socle du moteur. (Fig. 1) La poignée devrait être légèrement alignée vers la gauche du symbole « **TWIST TO LOCK** » (tournez pour verrouiller) situé sur le socle du moteur. (Fig. 1)
- 3 Faites tourner le récipient vers la gauche aussi loin que possible pour le verrouiller en place. (Fig. 1)
- 4 En tenant le bloc de coupe par le moyen, placez-le sur l'engrenage d'entraînement à l'intérieur du récipient. Assurez-vous que le bloc de coupe est bien appuyé et en position verticale. (Fig. 2)
- 5 Ajoutez les ingrédients au récipient, tout en vous assurant de ne pas dépasser la ligne de mesure la plus élevée sur le côté du récipient.
- 6 En tenant le couvercle d'une main en position verticale, placez-le sur le récipient en alignant la flèche (▼) située sur le couvercle avec la flèche (▲) située sur la poignée du récipient. (Fig. 3)

- 7 Appuyez sur le bouton de pulsation « **PULSE** » pour mettre en marche l'appareil. (Fig. 4)

REMARQUE : Utilisez l'action intermittente à courts intervalles pour des résultats uniformes.

- 8 Lorsque vous avez atteint la consistance désirée, arrêtez d'appuyer sur le bouton de pulsation et attendez que le bloc de coupe cesse de tourner.
- 9 Pour enlever le couvercle, tirez la poignée vers le haut jusqu'à un angle de 90 ° et tirez le couvercle. Enlevez le récipient du socle en tournant la poignée du récipient dans le sens contraire des aiguilles d'une montre, puis soulevez-le. (Fig. 5) (Fig. 6)

⚠ MISE EN GARDE : N'insérez jamais vos mains à l'intérieur du récipient puisque les lames sont tranchantes. Utilisez toujours une spatule pour déloger les aliments qui ont collé sur les côtés du récipient.

- 10 Assurez-vous que l'appareil est débranché lorsqu'il n'est pas utilisé.

Soins et entretien

ENTRETIEN

- ⚠ MISE EN GARDE :** Assurez-vous que le socle du moteur est débranché de la prise de courant avant d'insérer ou de retirer les accessoires et pour l'entretien.
- ⚠ MISE EN GARDE : NE PLONGEZ PAS** le socle du moteur dans de l'eau ou tout autre liquide.

- 1 Le récipient, le couvercle et le bloc de coupe peuvent aller au lave-vaisselle. Il est recommandé de placer le couvercle et le bloc de coupe dans le panier supérieur.
- 2 Vous pouvez également nettoyer le mélangeur en remplissant le récipient à la 1/2 avec de l'eau chaude et une goutte de savon à vaisselle. Mettre le couvercle et appuyez, à quelques reprises, sur le bouton « Pulse » (action intermittente) situé sur la couvercle. Lorsque propre, retirez le récipient du socle du moteur. Rincez le récipient, le bloc de coupe et le couvercle sous l'eau courante. Laissez sécher les accessoires à l'air libre avant de les ranger.

Soyez très prudent lors de la manipulation du bloc de coupe puisque les lames sont très tranchantes.

Veillez communiquer avec le service à la clientèle pour tout service de réparation à l'appareil au 1-877-646-5288.

LE RANGEMENT

- 1 Rangez le mélangeur à action intermittente *Ninja^{MD}* en position verticale avec le récipient, le bloc de coupe et le couvercle sur le socle du moteur. Ne placez rien sur le dessus.

RÉINITIALISATION DU THERMOSTAT DU MOTEUR

Le mélangeur à action intermittente *Ninja^{MD}* comprend un système de sécurité unique qui prévient des dommages au moteur et à l'entraînement de l'appareil, si par inadvertance vous deviez le surcharger. Si l'appareil est surchargé, le moteur s'arrêtera. Pour réinitialiser l'appareil, veuillez suivre la procédure de réinitialisation ci-dessous :

- 1 Débranchez l'appareil de la prise de courant.
- 2 Enlevez et videz le récipient et assurez-vous qu'il n'y a pas de nourriture qui obstrue les lames de coupe.
- 3 Laissez l'appareil refroidir pendant environ 30 minutes.
- 4 Réinstallez le récipient sur le socle et rebranchez l'appareil dans la prise de courant.
- 5 Utilisez l'appareil comme à l'habitude en vous assurant de ne pas dépasser les capacités maximales recommandées.



Guide de dépannage

PROBLÈMES	CAUSES ET SOLUTIONS POSSIBLES
Le moteur ne démarre pas ou l'accessoire ne tourne pas.	<ul style="list-style-type: none">• Assurez-vous que le récipient est bien aligné et verrouillé (récipient de 60 oz) sur le socle du moteur.• Assurez-vous que le couvercle est bien inséré sur le récipient (récipient de 1.774 L / 60 oz.), dans la bonne position avec les flèches alignées.• Assurez-vous que la fiche soit bien insérée dans la prise de courant.• Vérifiez le fusible ou le disjoncteur de votre boîte électrique.• L'appareil pourrait être trop plein. Débranchez-le et attendez environ 30 minutes avant de le réutiliser.• L'appareil pourrait avoir surchauffé. Débranchez l'appareil et attendez 30 minutes avant de le réinitialiser.
Les aliments ne sont pas hachés uniformément.	<ul style="list-style-type: none">• Soit vous avez trop d'aliments à la fois ou vous n'effectuez pas correctement l'action intermittente. Si le récipient est trop plein, retirez quelques aliments ou appuyez à courts intervalles le bouton de pulsation « Pulse » sur le couvercle.
La nourriture est trop finement hachée ou trop liquide.	<ul style="list-style-type: none">• Les aliments ont été trop hachés. Pour de meilleurs résultats, utilisez une action intermittente. Appuyez à courts intervalles le bouton de pulsation « Pulse » sur le couvercle.
Vous ne pouvez pas faire de la neige à partir de glaçons.	<ul style="list-style-type: none">• Pour de meilleurs résultats, utilisez la glace directement du congélateur. Essayez d'utiliser de courtes actions intermittentes au lieu d'une longue.
L'appareil ne se met pas en marche.	<ul style="list-style-type: none">• Assurez-vous que l'appareil est branché.• Pour mettre l'appareil en marche, appuyez le bouton de pulsation « Pulse » sur le couvercle.• L'appareil pourrait avoir surchauffé. Débranchez l'appareil et attendez 30 minutes avant de le réinitialiser.
L'appareil ne s'éteint pas.	<ul style="list-style-type: none">• Pour éteindre l'appareil, enlevez votre main du bouton de pulsation « Pulse » sur le couvercle.
Ne mélange pas bien.	<ul style="list-style-type: none">• Pour de meilleurs résultats, utilisez une action intermittente. Pour un mélange et hachage uniformes, appuyez à courts intervalles le bouton de pulsation « Pulse » sur le couvercle. Pour des ingrédients surgelés, utilisez l'action intermittente à courts intervalles de 2 à 5 secondes, puis appuyez continuellement la bouton de pulsation « Pulse » sur le couvercle.

Pièces de rechange

COMMANDE DE PIÈCES DE RECHANGE

Pour commander des pièces et accessoires, veuillez visiter notre site Web : www.ninjakitchen.com ou communiquez avec notre service à la clientèle au : 1-877-646-5288.

EURO-PRO

GARANTIE LIMITÉE D'UN (1) AN

EURO-PRO Operating LLC garantit ce produit contre les défauts de pièces et de main-d'œuvre pour une période d'un (1) an à compter de la date d'achat originale lorsqu'il est utilisé dans le cadre d'un usage normal domestique, sujet aux conditions, exclusions et exceptions suivantes.

La responsabilité d'**EURO-PRO Operating LLC** est limitée au coût de réparation ou de remplacement de l'appareil, à sa seule discrétion. Cette garantie limitée ne couvre pas l'usure normale des pièces et ne s'applique pas aux appareils ayant été altérés ou utilisés à des fins commerciales. Cette garantie limitée ne couvre pas les dommages causés par une mauvaise utilisation, l'abus, la négligence lors de la manipulation, un emballage inadéquat ou la mauvaise manipulation en transit. Cette garantie limitée ne couvre pas les dommages ou défauts causés par ou résultants du transport, des réparations, de l'entretien ou de l'altération du produit ou à ses pièces, effectués par un technicien non autorisé par **EURO-PRO Operating LLC**.

Si votre appareil cesse de fonctionner correctement alors qu'il est utilisé dans des conditions normales d'usage domestique durant la période de garantie, vous pouvez retourner l'appareil et les accessoires avec la preuve d'achat et la date d'achat par port payé. Pour le service à la clientèle, appelez le 1-877-646-5288 ou visitez notre site www.ninjakitchen.com.

S'il s'avérait que l'appareil soit déclaré par **EURO-PRO Operating LLC** défectueux, **EURO-PRO Operating LLC** le réparera ou le remplacera sans frais, à sa discrétion. Une preuve d'achat incluant la date ainsi qu'un chèque au nom d'**EURO-PRO Operating LLC** au montant de 19,95 \$ pour couvrir les frais d'expédition de retour et de manutention, doit être inclus.*

Cette garantie limitée s'applique à l'acheteur original de l'appareil et exclut toutes les autres garanties juridiques, implicites et/ou conventionnelles. La responsabilité d'**EURO-PRO Operating LLC**, s'il y en a une, se limite aux obligations spécifiques exprimées sous cette garantie limitée. **En aucun cas EURO-PRO Operating LLC** ne peut être tenu responsable d'incidents ou de dommages indirects de toute nature que ce soit. Certains États ou provinces n'autorisent pas l'exclusion ou la limitation de dommages circonstanciels ou conséquents, dans ce cas, cette disposition ne s'appliquerait pas.

Cette garantie vous confère des droits juridiques spécifiques, et d'autres droits légaux vous sont peut-être disponibles, variant d'un État à l'autre et d'une province à l'autre.

***IMPORTANT : Emballez soigneusement l'appareil pour éviter tout dommage lors du transport. Assurez-vous que la preuve d'achat soit incluse et qu'une étiquette indiquant votre nom, adresse complète et numéro de téléphone, ainsi qu'une note avec les renseignements sur l'achat, le numéro de modèle et le problème, soient attachées à l'appareil. Nous vous recommandons d'assurer votre colis (puisque les dommages lors du transport ne sont pas couverts par la garantie). Indiquez sur l'extérieur de votre colis « ATTENTION SERVICE À LA CLIENTÈLE ». Nous travaillons sans relâche afin d'améliorer nos produits et, de ce fait, les spécifications décrites dans ce guide sont sujettes à des changements sans préavis.**

Enregistrement du produit

Veuillez visiter www.ninjakitchen.com ou appelez le 1-877-646-5288 pour enregistrer votre nouveau produit **Ninja^{MD}** dans les dix (10) jours suivant l'achat. Vous devrez fournir le nom du magasin, la date d'achat, le numéro de modèle ainsi que votre nom et adresse.

L'enregistrement nous permettra de vous contacter en cas d'avis sur la sécurité du produit. En retournant cette carte, vous reconnaissez avoir lu et compris les instructions d'utilisation et les conseils de sécurité énoncés dans ce manuel.

Euro-Pro Operating LLC

É.-U: Newton, MA 02459

CAN: Ville St-Laurent, QC H4S 1A7

1-877-646-5288

www.ninjakitchen.com

Tous droits réservés © 2012 Euro-Pro Operating LLC

Imprimé en Chine

Les illustrations peuvent différer du produit actuel

BL300CN.F.120419.2